

# Espèces en péril en Nouvelle-Écosse

## GUIDE D'IDENTIFICATION ET D'INFORMATION

© l'Institut de Recherche Mersey Tobeatic (IRMT), 2008.

Espèces en péril en Nouvelle-Écosse - Guide d'identification et d'information. Tous droits réservés.

Il est interdit de vendre ou de reproduire ce produit sans la permission de l'IRMT. Cette initiative a reçu un appui financier important du Fonds d'investissement prioritaire pour le rétablissement des espèces en péril de Parcs Canada.



Ce guide est imprimé au Canada sur du papier recyclé post-consommation certifié par le FSC.

### Ce guide est aussi disponible en ligne!

Visitez le site [www.speciesatrisk.ca](http://www.speciesatrisk.ca) pour consulter, télécharger ou imprimer la version électronique de ce guide (en ligne, vous pouvez agrandir les photos à haute résolution pour voir davantage de détails). Nous mettrons à jour la version électronique à mesure que de nouvelles informations seront disponibles.

DESIGN: TODD Graphic, [www.toddgraphic.ns.ca](http://www.toddgraphic.ns.ca)



Ce guide a été créé pour des gens de la Nouvelle-Écosse, comme Harold et Diane, qui désirent en apprendre davantage sur les espèces en péril vivant dans l'environnement qui les entoure :

« Le relevé des espèces en péril est une aventure passionnante, car nous cherchons les créatures les plus rares et les plus fascinantes en Nouvelle-Écosse. Quand nous trouvons une espèce, nous l'observons, et nous apprécions la chance que nous avons. Nous pouvons ainsi contribuer de manière significative à sa conservation, tout en ayant un impact minimal sur l'environnement. »

- Harold & Diane Clapp



## Quelques membres de la communauté



TOM HERMAN (ACADIA)



BRENNAN CAVERHILL (PC) ET BÉNÉVOLES



STEPHEN FLEMING (PC) ET ÉQUIPE



JOHN GILHEN (MUSÉE de la N.-É.) ET ÉQUIPE JEFFIE MCNEIL (PC)



RUTH NEWELL (ACADIA) ET NATURALISTES



SHERMAN BOATES (DRNNE)



DUNCAN SMITH (PC) ET BÉNÉVOLES



DUNCAN BAYNE (NSNT) ET NATURALISTES



ROB CAMERON (DETNE) ET ÉQUIPE



TERRY POWER (DRNNE) ET ÉQUIPE



MARK ELDERKIN (DRNNE)



SAMARA EATON (DRNNE)



TED D'EON (GARDIEN)



NORM GREEN (AMIS DE KEJI)



ANDREW BOYNE (SCF)



JULIE MCKNIGHT (SCF)



WENDY RODENHIZER (BCAF) ET ÉQUIPE



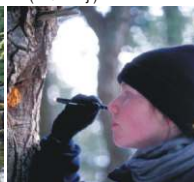
JUNE SWIFT (GARDIEN)



ÉQUIPE DU CANADIAN SEA TURTLE NETWORK



SHALAN JOUDRY (L'SITKUK) ET ÉQUIPE



AMANDA LAVERS (IRMT)



SUE ABBOTT (EOC) ET GARDIENS



GERALD DOLLIVER (GARDIEN)

## Les origines du guide d'identification

Lors de notre première soirée de reconnaissance des bénévoles, un gardien m'a suggéré une idée. Il croyait qu'un guide d'identification, comprenant non seulement une liste détaillée de toutes les espèces en péril dans la province, mais aussi de l'information à leur sujet, serait vraiment utile aux personnes qui s'intéressent à la nature. Il estimait qu'il serait davantage porté à signaler aux autorités l'observation possible d'une espèce s'il avait une certitude raisonnable de l'avoir identifiée correctement. Je me suis alors immédiatement rappelé mes années d'études secondaires, quand j'ai reçu la chose la plus extraordinaire : le guide Peterson des oiseaux. À partir de ce moment, j'ai commencé à identifier des espèces, à avoir un sens des responsabilités, à m'apercevoir que je pourrais apporter une contribution. Ce n'était qu'un guide d'identification, mais ce fut pour moi une véritable révélation.

Le présent guide est un outil d'intendance. Il vous donne la possibilité d'en apprendre davantage sur les espèces qui contribuent à faire de la Nouvelle-Écosse un endroit très spécial. Je vous invite à ouvrir l'œil près de votre domicile et durant vos déplacements dans la province. Pour assurer la conservation des espèces, il faut savoir où elles se trouvent. Personnellement, je constate continuellement avec humilité les limites de nos connaissances, malgré tous nos efforts pour les enrichir. Vous pourriez apporter une contribution remarquable, tout comme les personnes qui ont repéré une nouvelle population de tortues mouchetées dans l'aire de nature sauvage Tobetic et qui, en fait, ont suggéré la création de ce guide.

L'intendance est une prise de responsabilité, un rôle que l'on assume pour protéger la nature. N'hésitez surtout pas à partager l'information contenue dans ce guide et vos connaissances avec le plus de gens possible. Nous sommes confrontés à de nombreux défis, dont la croissance de la population mondiale, le changement climatique et la destruction des habitats. Cependant, je sais que si nous travaillons ensemble et que nous faisons connaître ce qui rend les espèces en péril si spéciales et ce que ces dernières nous apprennent à propos du monde dans lequel nous vivons, nous pouvons changer le cours des choses. Nous changeons le cours des choses!

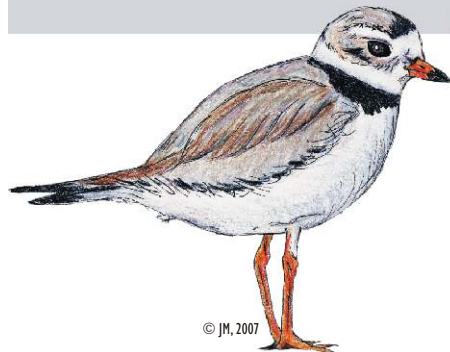
Félicitations à Harold et Diane Clapp! Vous avez eu une excellente idée. Merci d'avoir trouvé les tortues. J'espère que vous aimerez ce guide. À tous les autres, profitez du guide et considérez-vous comme des membres de notre équipe.



Stephen Fleming  
Spécialiste des espèces en péril, Parcs Canada



STEPHEN FLEMING



© JM, 2007

## Qu'est-ce qu'une espèce en péril?

Une plante ou un animal qui est en difficulté et qui a besoin de notre aide. Il existe plus de 500 espèces en péril au Canada, et plus d'une quarantaine ont déjà été désignées dans la province, et plus d'une vingtaine dans les eaux environnantes. Chacune de ces espèces risque de disparaître de la Nouvelle-Écosse, du Canada ou de la planète tout entière.

Les espèces sont évaluées, à l'échelle nationale et provinciale, par des experts qui déterminent celles qui sont à risque et qui doivent faire l'objet d'efforts de conservation et de rétablissement. Chaque espèce est classée selon le degré de risque :

### DISPARUE :

### DISPARUE DU PAYS/DE LA PROVINCE :

### EN VOIE DE DISPARITION :

### MENACÉE :

### VULNÉRABLE/PRÉOCCUPANTE :

### NON EN PÉRIL :

Qui n'existe plus sur la planète.

Qui n'existe plus dans une région particulière (province, pays), mais qui est présente ailleurs.

Qui est exposée à une extinction imminente.

Si les facteurs limitants ne sont pas renversés, cette espèce sera en voie de disparition.

Qui est sensible aux activités la rendant susceptible de devenir menacée ou en voie de disparition.




Qui ne risque pas l'extinction.



© MEGAN CHOWLEY

Les statuts provincial et national d'une espèce peuvent être différents, car le statut provincial caractérise les populations en Nouvelle-Écosse et le statut national caractérise les populations au Canada.

Le tableau suivant présente les différents territoires, lois, organismes d'évaluation et catégories de statuts pour les espèces en péril au Canada et en Nouvelle-Écosse.

Territoire	Loi	Organisme d'évaluation	Catégories de statuts
Canada 	<i>Loi sur les espèces en péril (LEP)</i>	Comité sur la situation des espèces en péril au Canada (COSEPAC)	Disparue Disparue du Canada En voie de disparition Menacée Préoccupante
Nouvelle-Écosse 	<i>Nova Scotia Endangered Species Act (NS ESA)</i>	Groupe de travail sur les espèces en péril de la Nouvelle-Écosse	Disparue Disparue de la province En voie de disparition Menacée, Vulnérable Non en péril
Nouvelle-Écosse 	Aucune	Équipe d'évaluation de la situation générale	Bleu Noir Rouge Jaune Vert

Dans ce guide, le statut de chaque espèce est indiqué à la suite de son nom.

Le statut inscrit à côté du drapeau du Canada indique la désignation en vertu de la LEP ([www.registrelep.gc.ca](http://www.registrelep.gc.ca)) ou du COSEPAC ([www.cosepac.gc.ca](http://www.cosepac.gc.ca)).

Le statut inscrit à côté du drapeau de la Nouvelle-Écosse indique la désignation en vertu de la NS ESA ([www.gov.ns.ca/natr/wildlife/biodiv/specieslist.htm](http://www.gov.ns.ca/natr/wildlife/biodiv/specieslist.htm), en anglais seulement).

## Comment sont protégées les espèces en péril?

### La Loi sur les espèces en péril (LEP)

En vertu de cette loi, toutes les espèces en péril et leur habitat (y compris les oiseaux migrateurs et les espèces aquatiques) qui vivent sur le territoire et dans les eaux administrés par le gouvernement du Canada sont protégés par le gouvernement fédéral.

[www.registrelep.gc.ca](http://www.registrelep.gc.ca)



### La Nova Scotia Endangered Species Act (NS ESA)

En vertu de cette loi, toutes les espèces en péril et leur habitat, sur territoire administré par le gouvernement de la Nouvelle-Écosse, sont protégés par le gouvernement provincial.

[www.gov.ns.ca/natr/wildlife/biodiv/legislation\\_nsesa.htm](http://www.gov.ns.ca/natr/wildlife/biodiv/legislation_nsesa.htm) (en anglais seulement)



### Équipes de rétablissement

En plus des lois qui protègent les espèces en péril, une équipe de rétablissement est assignée à chaque espèce désignée « menacée » ou « en voie de disparition » au Canada en vertu de la LEP, et fournit des conseils sur les moyens les plus efficaces de protéger et de rétablir l'espèce. Les membres des équipes de rétablissement sont issus de la collectivité, d'universités, de tous les ordres de gouvernement, de parcs, de musées, de groupes autochtones, d'ONG et d'autres organismes de conservation. Les activités de rétablissement incluent la recherche, la sensibilisation, la communication, la gestion et l'intendance. [www.gov.ns.ca/natr/wildlife/biodiv/species\\_recovery.htm](http://www.gov.ns.ca/natr/wildlife/biodiv/species_recovery.htm) (en anglais seulement)

## Quelles sont les espèces en péril?

Plus de 2 400 espèces ont été évaluées dans tout le pays dans le cadre du programme *Situation générale des espèces au Canada*.



© US FWS



© MEGAN CROWLEY

En Nouvelle-Écosse, un nombre limité d'espèces en difficulté sont désignées officiellement à titre d'espèces en péril en vertu de la LEP ou de la NS ESA. Plus de 160 espèces de la province sont inscrites sur la liste **ROUGE** (espèce en péril ou pouvant être en péril) et plus de 180 sont inscrites sur la liste **JAUNE** (espèce sensible), mais ne sont pas protégées par la loi. Le présent guide fournit seulement de l'information sur les espèces désignées en vertu de la loi. Pour plus d'information sur les espèces inscrites sur les listes **ROUGE** et **JAUNE** :

[www.especessauvages.ca](http://www.especessauvages.ca)

[www.gov.ns.ca/natr/wildlife/genstatus/](http://www.gov.ns.ca/natr/wildlife/genstatus/) (en anglais seulement)



© BRENNAN COVERHILL

## Pourquoi sont-elles importantes?

Toutes les espèces vivant sur Terre ont une valeur en soi, mais les humains leur confèrent également une importance d'ordre écologique, culturel, spirituel, économique et autre. Chaque espèce sera toutefois importante à vos yeux et à ceux de votre collectivité pour différentes raisons, selon votre philosophie ou votre vision du monde.

Certaines espèces en péril sont des indicateurs de la santé de l'environnement tandis que d'autres sont des produits essentiels de grandes industries ou des attractions écotouristiques. Si certaines ont une valeur médicinale, toutes possèdent une beauté. Chacune représente son habitat naturel ainsi que toutes les autres espèces et tous les processus naturels qui caractérisent une région.

Les espèces en péril font de la conservation une démarche concrète et permettent d'établir un rapport plus intime avec la nature. Mais plus important encore, elles ont une histoire à raconter et cette histoire serait perdue à jamais pour les générations à venir si elles devaient disparaître.

## Quelles sont les menaces à leur survie?

De nombreuses espèces sont en danger en raison des menaces auxquelles elles doivent faire face et dont la plupart sont créées par les humains. Les principales menaces sont la destruction et la perturbation des habitats, mais la pollution, les changements climatiques, la mortalité routière, la prise excessive et l'introduction d'espèces envahissantes sont également des problèmes majeurs. Les processus naturels comme la prédation, les maladies et les phénomènes météorologiques extrêmes sont aussi des facteurs qui menacent la survie des espèces.



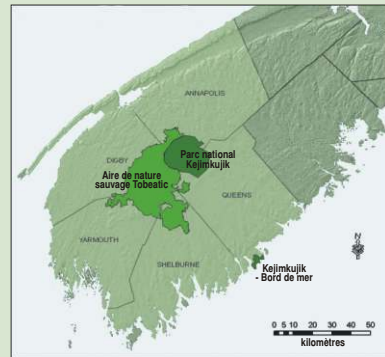
## Où vivent ces espèces?

viii

Les espèces en péril vivent partout en Nouvelle-Écosse dans des habitats de toutes sortes, entre autres, les terres humides, les cours d'eau, les rives de lac, les forêts, les landes et les côtes. Le sud-ouest de la province renferme une biodiversité d'une remarquable richesse, qui est une des raisons pour lesquelles la région a été classée « réserve de la biosphère » par l'UNESCO.

### Réserve de la biosphère de Southwest Nova

La réserve comprend cinq comtés : Annapolis, Digby, Yarmouth, Shelburne et Queens. Cette région fait preuve d'un « lien équilibré entre les humains et la biosphère ». On entend par-là que les efforts de collaboration déployés par les gens de la région désignée servent à promouvoir la pérennité des économies et des collectivités locales ainsi que la conservation des écosystèmes terrestres et côtiers de la région. Les principales zones protégées au sein de la réserve sont le parc national Kejimikujik et l'aire de nature sauvage Tobecoatic.



© WWW.SNBRA.CA

## Ces espèces vivent dans votre propriété?

Si oui, bravo! C'est un privilège que d'avoir chez vous une ou plusieurs espèces parmi les plus rares et les plus fascinantes de la Nouvelle-Écosse, un privilège dont peu de gens peuvent se vanter. Si cela vous intéresse, vous pouvez participer à des programmes de consultation, de surveillance volontaire et de gérance de l'environnement.

## Que faire si vous apercevez une espèce en péril?

- Prenez soin de ne pas perturber ou blesser l'individu, mais observez-le et profitez de cette rare occasion.
- Photographiez l'individu et prenez note de l'endroit où vous l'avez aperçu (sur une carte ou de coordonnées GPS).
- Notez tout autre renseignement d'intérêt.
- Signalez l'observation en composant le 1-866-727-3467, en écrivant à [sightings@speciesatrisk.ca](mailto:sightings@speciesatrisk.ca), ou en visitant le site [www.speciesatrisk.ca](http://www.speciesatrisk.ca).



## Que pouvez-vous faire?

Aidez les espèces en péril en réduisant notre impact sur l'environnement, en signalant toute observation, en devenant bénévole ou en devenant gardien. Des gens de la Nouvelle-Écosse consacrent leur temps et leur énergie à des initiatives de rétablissement locales. Vous pouvez devenir gardien du pluvier siffleur ou participer aux programmes de surveillance des nids de tortues mouchetées, de surveillance de la flore de la plaine côtière, de relevés d'oiseaux et de relevés de couleuvres minces, pour ne nommer que quelques-uns des programmes en cours!



Vous pouvez faire la différence : apprenez à reconnaître ces espèces en péril et signalez toute observation. Renseignez-vous sur les menaces à leur survie dans votre région, car c'est là que vous pouvez contribuer le plus. Partagez vos connaissances avec vos amis et les membres de votre famille et lisez dans ce guide l'information sur les différentes mesures que vous pouvez prendre pour aider chaque espèce. Pour obtenir de plus amples renseignements sur les espèces en péril :

[www.speciesatrisk.ca/stewardship](http://www.speciesatrisk.ca/stewardship) (en anglais seulement)

[www.registrelp.gc.ca](http://www.registrelp.gc.ca), [www.nmnt.ca](http://www.nmnt.ca) (en anglais seulement)

[www.bsc-eoc.org](http://www.bsc-eoc.org), [www.ffdp.ca](http://www.ffdp.ca), [www.coastalaction.org](http://www.coastalaction.org) (en anglais seulement), [www.merseytobeatic.ca](http://www.merseytobeatic.ca) (en anglais seulement)